

Systeme d'information géographique SavGIS

3. Installer SavGIS

Installer et utiliser le systeme SavGIS

www.savgis.org

Table des matières

Introduction

Les différents modules du système *SavGIS*
L'environnement de travail requis

Installer le logiciel

Téléchargement et installation du logiciel
Le mot de passe
Créer un utilisateur *SavGIS*
Déclarer une base de données *SavGIS* existante
Créer une base de données *SavGIS*

La documentation du logiciel *SavGIS*

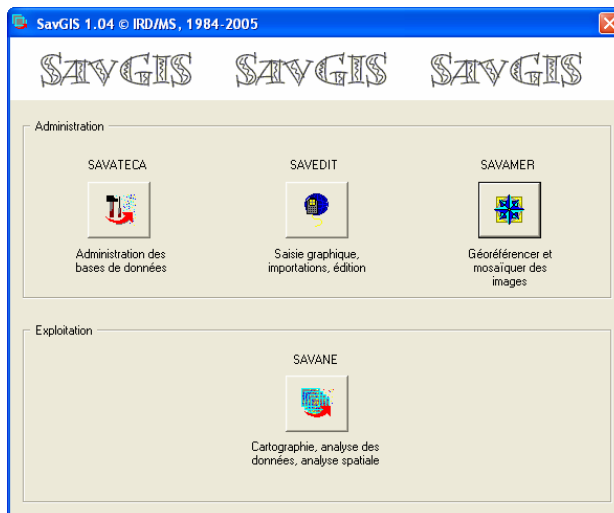
Introduction

Le système d'information géographique *SavGIS* est composé de plusieurs modules distincts, séparant les opérations d'**administration**, de **saisie**, et d'**exploitation**. Ce manuel décrit ces différents modules, définit l'environnement de travail (postes, réseaux, ...), détaille l'installation du logiciel.

Les quatre principaux modules du système *SavGIS*

Le système *SavGIS* est composé des quatre principaux modules :

- ➔ **Savateca** pour l'administration et la gestion (création de bases de données, gestion du schéma, des vues externes, des utilisateurs, intégration graphique et descriptive),
- ➔ **Savamer** pour le géo-référencement, la constitution et l'intégration de mosaïques,
- ➔ **Savedit** pour la saisie graphique (digitalisation sur écran, corrections graphiques avant et après intégration, importation d'autres formats vectoriels),
- ➔ **Savane** pour l'exploitation de la base de données (exploitation du système d'information géographique), la cartographie, les statistiques, etc.



Portail d'accès aux quatre principaux modules du système *SavGIS*

Ces quatre modules sont installés automatiquement sur votre ordinateur lors de l'installation du logiciel. Pour une présentation générale des différents modules de *SavGIS*, se reporter au manuel « Qu'est-ce que *SavGIS* » ?

D'autres **applications dédiées** sont également installées sur votre poste en même temps que *SavGIS*. Il s'agit de :

- **SavBabel**, pour la visualisation 3D d'un MNT,
- **SavGlobe**, pour les changements de *datum* et de projection géographique,
- **SavExplorer**, pour la consultation rapide d'une base de données *SavGIS*.

Ces applications sont placées dans le répertoire dans lequel est installé *SavGIS*.

L'environnement de travail requis

Un ordinateur personnel fonctionnant sous Windows constitue la configuration informatique requise. Ce PC doit avoir un disque dur d'une capacité suffisante pour contenir la base de données. Il est recommandé d'avoir au minimum 1 Go de mémoire vive (RAM). Si plusieurs PC sont connectés en réseau, il est possible d'installer la base de données sur un poste distant, à condition de voir sur votre ordinateur le disque qui contient la base de données (placer le curseur de la souris sur le disque accessible via le réseau et sélectionner avec le bouton de droite « connecter un lecteur réseau »). Il est également possible d'utiliser une base distante avec une bonne connexion Internet.

Un scanner est recommandé pour avoir une configuration complète, et est indispensable pour numériser des fonds de carte servant de référence pour la saisie vectorielle sur écran.

La résolution graphique et le mode d'affichage des couleurs sont deux paramètres importants pour travailler avec *SavGIS*. Le système requiert au minimum une résolution de 1024*768, mais il est préférable de travailler avec une résolution supérieure (1200*1024 ou 1600*1200). Le cas contraire, certaines boîtes de dialogue risquent de ne pas s'afficher en entier. La carte graphique peut être configurée en mode 8, 24 ou 32 bits par pixel correspondant à un affichage simultané de 256 ou 16 millions de couleurs (pour changer le mode graphique, cliquer avec le bouton droit de la souris sur le bureau de l'ordinateur). Les possibilités dépendent de la mémoire vive (RAM) disponible sur la carte vidéo de l'ordinateur. Il est recommandé de travailler dans le mode 32 bits par pixel (c'est le mode par défaut de la plupart des ordinateurs), car seul ce mode permet de visualiser de manière correcte et efficace les données de type image. Attention, le mode 16 bits par pixel ne doit pas être utilisé avec *SavGIS*.

Installer le logiciel

Installer *SavGIS* est très simple. L'opération se résume en quelques étapes :

Téléchargement et installation du logiciel

Créer tout d'abord deux répertoires à l'aide de l'explorateur Windows, de préférence sur un lecteur disposant de 200 Mo libre minimum (ici, le lecteur D :) :

- ➔ Le premier, par exemple *D: \SavGIS\SavUsers*, pour conserver les fichiers de travail de chacun des utilisateurs,
- ➔ le deuxième, par exemple *D: \SavGIS\SavBases*, pour conserver les bases de données *SavGIS*.

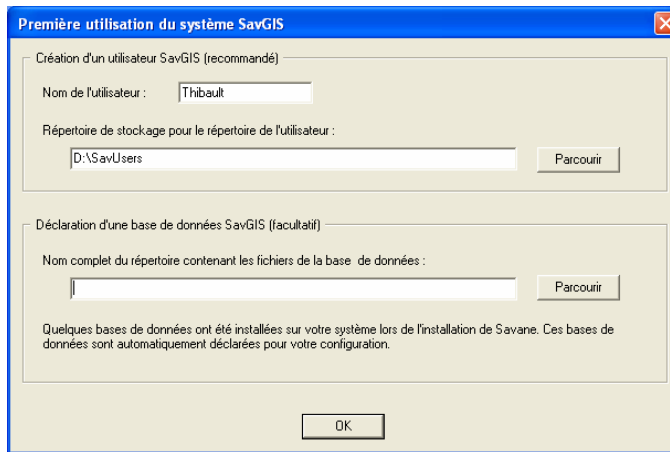
Téléchargez l'installateur (*SavPackFR.exe* pour la version en français, *SavPackESP.exe* pour la version en espagnol, *SavPackEN.exe* pour la version en anglais) sur <http://www.savgis.org>. Puis lancez cet installateur en répondant aux questions dans les fenêtres qui se succèdent.



Le logiciel est gratuit mais reste protégé par une licence : certaines opérations (dans le module *Savateca*) ne seront accessibles que si la licence a été installée. L'absence de licence est indiquée lors du lancement des modules. Pour obtenir une licence gratuitement, veuillez adresser un courriel à sig-savane@ird.fr. La licence doit être activée dans le module *Savateca* (Menu **Base** → **Licence**).

Téléchargez éventuellement des bases de données d'exemple au format *SavGIS* sur <http://www.savgis.org>. Les fichiers sont compressés avec WinZip. Décompressez ces fichiers et enregistrez-les dans *D: \SavGIS\SavBases*.

Après l'installation et le téléchargement éventuel de bases de données d'exemple, une boîte de dialogue invite, lors du premier lancement de *SavGIS* (Menu **Démarrer** → **SavGIS** → **SavGIS**), à créer un utilisateur, à indiquer un répertoire de travail, et à déclarer une base de données *SavGIS* (facultatif).



Il est important de prendre le temps de renseigner ces champs car cette opération permet de démarrer immédiatement avec le logiciel. Si ces informations ne sont pas indiquées au cours de cette étape, il est toujours possible par la suite de créer un utilisateur et déclarer une base de données *SavGIS* manuellement dans le module *Savateca* (cf. infra).

Pour plus d'informations sur la prise en main du logiciel, veuillez vous reporter aux didacticiels animés (en anglais) disponibles en ligne sur <http://www.savgis.org>.

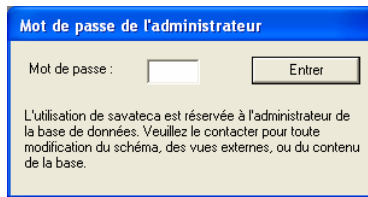
L'installation de versions plus récentes du logiciel peut se faire sans modifier la configuration ou réinstaller la licence. Il n'est pas non plus nécessaire de désinstaller la version antérieure avant d'installer la nouvelle. Veiller néanmoins à ce que les modules et le portail d'accès aux modules soit fermés avant de lancer l'installation d'une mise à jour du logiciel.



Il n'est pas possible d'installer en parallèle plusieurs versions du logiciel dans des langues différentes sur le même ordinateur. Pour changer de langue, il suffit de réinstaller le logiciel dans la langue désirée (cette opération écrase la version antérieure mais n'affecte en rien ni les bases de données ni les fichiers de travail des utilisateurs).

Le mot de passe de Savateca

Le module *Savateca* est normalement réservé à l'administrateur des bases de données. Il faut donc indiquer un mot de passe pour entrer dans ce module. Lors de la première utilisation, le mot de passe est en blanc. Il suffit donc de cliquer sur le bouton « Entrer » pour avoir accès au menu principal.



Par la suite, l'administrateur peut modifier ce mot de passe (commande **Base** → **Mot de passe**). Sinon, il reste en blanc.

Créer un utilisateur SavGIS

Pour utiliser *SavGIS* sur un ordinateur, il faut en être un utilisateur déclaré. Chaque utilisateur possède un répertoire qui va servir à garder ses cartes, ainsi que certains fichiers (macro, masque, fichiers d'export ou images). Avant de créer un utilisateur, il est recommandé de créer à l'aide de l'explorateur Windows un répertoire « SavUsers », par exemple sur le disque D:\SavGIS (cf. supra).

Pour créer un utilisateur *SavGIS* (si cela n'a pas été fait à la suite de la première utilisation du logiciel), lancer le module *Savateca*, puis utiliser la commande **Utilisateurs** → **Créer**. Une boîte de dialogue s'affiche. Il suffit d'indiquer dans cette boîte le nom de l'utilisateur et le répertoire de stockage du dossier de l'utilisateur, qui sera créé automatiquement (pour l'utilisateur « Lambda » dans D:\SavGIS\SavUsers, *Savateca* va créer un dossier D:\SavGIS\SavUsers\Lambda).

Dans le dossier de l'utilisateur, le module *Savateca* crée automatiquement un certain nombre de sous-dossiers qui vont servir à enregistrer des états temporaires ou les cartes réalisées par l'utilisateur. Il ne faut jamais modifier, déplacer ou détruire directement ces sous-dossiers.

Vous ne pouvez pas créer un utilisateur si celui-ci existe déjà, ou s'il existe déjà un dossier portant le nom de l'utilisateur que vous voulez créer. Tous les noms sont permis, sauf *admin*, qui est un utilisateur spécial et qui ne doit être ni détruit ni remplacé. Le dossier *admin* doit toujours être présent dans le répertoire dans lequel est installé *SavGIS* (par défaut C:\Program Files\IRD\Savane). Il est créé automatiquement la première fois que vous utilisez le module *Savateca* pour la configuration initiale. Par la suite, il est courant de créer, supprimer ou modifier des utilisateurs, grâce au menu **Utilisateurs** dans le module *Savateca*. Cette option est décrite en détail dans la suite de ce manuel.

La création d'un ou plusieurs utilisateurs n'est pas nécessaire pour créer ou gérer une base de données avec le module *Savateca*. Elle est par contre nécessaire pour travailler sur la base de données avec les autres modules (*Savedit*, *Savateca*, *Savane*). Le module *SavExplorer* ne requiert pas d'utilisateur.

L'utilisation du module *Savateca* ne requiert donc pas d'utilisateur déclaré, puisque toutes les opérations sont sous la responsabilité de l'administrateur (utilisateur spécial *admin*).

Déclarer une base de données SavGIS existante

Si vous avez déjà une base de données *SavGIS* (que vous n'avez pas déclarée lors de la première utilisation du logiciel), ou si vous désirez utiliser une base de données fournie comme exemple sur <http://www.savgis.org>, vous devez la déclarer (c'est-à-dire spécifier son emplacement sur votre ordinateur ou sur le réseau local) en utilisant le module *Savateca*. Dans le menu principal, utilisez la commande **Base** → **Déclarer**.

Suivez les instructions des boîtes de dialogue. Il est recommandé de créer dans l'explorateur Windows un répertoire « SavGIS\SavBases » dans lequel seront conservées toutes les bases de données *SavGIS* (cf. supra). Bien sûr, la déclaration de la base de données peut être modifiée si son emplacement est modifié (en utilisant la même commande).



Deux bases de données *SavGIS* (« Afrique » et « America_Lat ») sont installées et déclarées automatiquement lors de la première installation du logiciel de façon à faciliter sa prise en main. L'utilisateur y a donc directement accès. Ces bases de données *SavGIS* sont sauvegardées dans le répertoire dans lequel est installé le logiciel, qui est par défaut *C:\Program Files\IRD\Savane*.

Créer et administrer une base de données SavGIS

Veillez vous reporter au manuel de référence du module *Savateca*, comme pour toutes les opérations de gestion et d'administration des bases de données *SavGIS*.

La documentation du système SavGIS

Le système *SavGIS* est fourni avec plusieurs manuels :

- Le manuel « Qu'est-ce que *SavGIS* ? », pour une présentation générale du logiciel *SavGIS*,
- Le manuel présentant les concepts généraux employés dans *SavGIS* et contenant un glossaire,
- Ce manuel de démarrage, pour la prise en main du logiciel *SavGIS*,
- Le manuel de référence du module *Savateca* pour l'ensemble de la gestion des bases de données,
- Le manuel de référence du module *Savamer* pour le géo-référencement (d'images et de vecteurs) et la constitution de mosaïques,
- Le manuel de référence du module *Savedit* pour la saisie graphique (en cours de rédaction),
- Le manuel de référence du module *Savane* pour l'exploitation des bases de données,
- Les livrets de description succincte des menus qui donnent un aperçu de toutes les commandes disponibles dans les quatre modules de *SavGIS*.
- Des fascicules spécialisés pour l'utilisation de *SavGIS* dans des domaines spécifiques (*SavGIS* et épidémiologie, *SavGIS* et planification urbaine, etc.) (en cours de rédaction).

Sur <http://www.savgis.org> sont également proposés des didacticiels sur l'installation du logiciel *SavGIS*, sur les questions fréquentes, sur les procédures d'importation d'un *Shapefile* et de géo-référencement d'images. Un fichier Word (Read Me.doc) explique comment visualiser ces didacticiels.

